

Zamierzenie budowlane:	REMONT NAWIERZCHNI DROGI WEWNĘTRZNEJ PRZY BUDYNKU NR 18 OSIEDLE ARMII KRAJOWEJ, DZIAŁKA NR EWID. 3630/28
Adres obiektu:	Województwo: - podkarpackie Powiat: - jarosławski Gmina: - Jarosław Miejscowość: - Jarosław
Numer ewidencyjny działek:	Jednostka ewid. Jarosław, obręb 4 – 3630/28
Rodzaj projektu:	PROJEKT WYKONAWCZY
Część:	OPISOWO - RYSUNKOWA
Spis zawartości:	Strona 2
Inwestor:	Spółdzielnia Mieszkaniowa w Jarosławiu. Poniatowskiego45 37-500 Jarosław

 <p style="text-align: center;">Nadzory i Projektowanie Budownictwa Lądowego Stanisław Salabura ul. Danilewicza 17 37-500 Jarosław tel. 693-550-199</p>					
Funkcja:	Tytuł, Imię i Nazwisko	Specjalność:	Nr uprawnień:	Data	Podpis
Projektant:	Marcin Grabowski	Drogi	PDK/0115/POOD/06	12-2017	
Sprawdzający	Stanisław Salabura	Konstrukcyjno inżynierskie	UAN-III/7342/66/93	12-2017	

Egz. Nr

Jarosław – grudzień 2017

SPIS ZAWARTOŚCI

1. WSTĘP	3
1.1. Przedmiot opracowania	3
1.2. Podstawa opracowania	3
1.3. Cel i zakres opracowania	3
2. STAN ISTNIEJĄCY	3
3. OPIS STANU PROJEKTOWANEGO	4
3.1. Parametry techniczne	4
3.2. Konstrukcje nawierzchni	4
3.3. Przekrój podłużny	4
3.4. Przekrój poprzeczny	5
3.5. Odwodnienie	5
4. INFRASTRUKTURA TECHNICZNA	5
5. OCHRONA ZABYTKÓW I ŚRODOWISKA	5
6. OCHRONA INTERESÓW OSÓB TRZECICH	6
7. ROZBIÓRKI I WYBURZENIA	6
8. WARUNKI GÓRNICZE	6
9. UWAGI KOŃCOWE	6
10. KOPIE UPRAWNIENÍ I ZAŚWIADCZEŃ PROJEKTANTA I SPRAWDZAJĄCEGO	Błąd! Nie zdefiniowano zakładki.

CZĘŚĆ RYSUNKOWA

Plan orientacyjny – skala 1:10 000	rys. nr 1
Plan sytuacyjny – skala 1:500	rys. nr 2
Przekroje charakterystyczne – skala 1:50	rys. nr 3
Profil podłużny – skala 1:50/500	rys. nr 4
Plan warstwiczny – skala 1:500	rys. nr 5

OPIS TECHNICZNY

REMONT NAWIERZCHNI DROGI WEWNĘTRZNEJ PRZY BUDYNKU NR 18 OSIEDLE ARMII KRAJOWEJ, DZIAŁKA NR EWID. 3630/28

1. WSTĘP

1.1. Przedmiot opracowania

Przedmiotem inwestycji jest remont nawierzchni drogi wewnętrznej i powierzchni utwardzonych na osiedlu Armii Krajowej przy budynku nr 18 poprzez remont istniejącej konstrukcji jezdni.

1.2. Podstawa opracowania

- Rozporządzenie M.T. i G.M. z dnia 02.03 1999 r w sprawie warunków technicznych jakim powinny odpowiadać drogi publiczne i ich usytuowanie,
- Ustawa z 07.07.1994 Dz. U. Nr 156 – Prawo Budowlane z późniejszymi zmianami,
- Mapa do celów opiniodawczych,
- Pomiary uzupełniające.

1.3. Cel i zakres opracowania

Realizacja tej inwestycji spowoduje:

- poprawę warunków akustycznych (likwidacja istn. ubytków w nawierzchni),
- zwiększenie bezpieczeństwa uczestników ruchu pieszego i kołowego,
- zwiększenie komfortu użytkowników dróg,
- sprawniejsze odprowadzenie wód opadowych i roztopowych,

2. STAN ISTNIEJĄCY

Przewidywana inwestycja zlokalizowana będzie w istniejącej działce Nr ewid. 3630/28. Teren, przez który przebiega planowana inwestycja jest otoczony budownictwem wielorodzinnym. W chwili obecnej istniejąca jezdnia posiada nawierzchnię z betonu asfaltowego oraz chodnika z betonowej kostki brukowej.

W istniejącym pasie drogowym występuje następująca infrastruktura techniczna:

- Oświetlenie uliczne,
- Sieć wodociągowa,
- Sieć kanalizacji deszczowej i sanitarnej.

3. OPIS STANU PROJEKTOWANEGO

3.1. Parametry techniczne

Całość robót dotyczących remontowanej drogi mieści się w działce Nr ewid. 3630/28 – zarządca Spółdzielnia Mieszkaniowa w Jarosławiu.

Przekrój	uliczny
Przekrój jezdni	1 x 2
Szerokość pasa ruchu	2 x 2,75 = 5,50 m
Chodnik	Jednostronny, szerokość 2,00 m
Odwodnienie	powierzchniowe do istniejącej kanalizacji deszczowej
Prędkość projektowa	V=30 km/h,

Parametry techniczne projektowanych elementów remontowanej ulicy przedstawiono na planie sytuacyjnym – rysunek nr 2 i przekroje charakterystyczne - rysunek nr 3.

3.2. Konstrukcje nawierzchni

Na przedmiotowym odcinku zaprojektowano następującą konstrukcję:

Konstrukcja remontu nawierzchni (po uprzednim frezowaniu istn. nawierzchni):

śr. 6 cm - w-wa ścieralna z bet. asf. AC 11S

śr. 6 cm RAZEM

Część istniejących krawężników należy pozostawić bez zmian, zaś pozostałą część należy rozebrać. W miejsce rozebranych należy ułożyć nowy krawężnik betonowy 15x30x100 na ławie z betonu C12/15.

Przedstawione konstrukcje nawierzchni przedstawiono szczegółowo na rysunku nr 3 – przekroje charakterystyczne.

3.3. Przekrój podłużny

Niweletę przekroju podłużnego przedmiotowej drogi wewnętrznej zaprojektowano uwzględniając przebieg wysokościowy istniejącej drogi oraz uwzględniając dowiązanie do istniejących krawędzi jezdni – rys. nr 4.

3.4. Przekrój poprzeczny

Podstawowym przekrojem poprzecznym remontowanej drogi jest przekrój daszkowy lub jednostronny o spadku poprzecznym 2,50%-3,00% – rys. Nr 3.

Wszystkim elementom przekroju poprzecznego nadano odpowiednie spadki dla prawidłowego odprowadzenia wody opadowych i roztopowych do istniejących krat ściekowych kanalizacji deszczowej.

3.5. Odwodnienie

Poprzez zaprojektowanie normatywnych spadków podłużnych i poprzecznych odwodnienie przedmiotowego odcinka odbędzie się do istniejącej urządzeń odwadniających tj kanalizacji deszczowej.

4. INFRASTRUKTURA TECHNICZNA

Realizowana inwestycja nie wymaga przebudowy i zabezpieczenia istniejącej infrastruktury technicznej.

Należy zachować szczególną ostrożność podczas wykonywania robót ziemnych korytowanie, wykopy pod wpusty uliczne oraz przykanaliki w rejonie zbliżeń do istniejącej infrastruktury technicznej – roboty ziemne wykonać ręcznie w obecności poszczególnych administratorów sieci po uprzednim wykonaniu odkrywek pozwalających ustalić przebieg istniejących urządzeń podziemnych.

5. OCHRONA ZABYTKÓW I ŚRODOWISKA

Na omawianym odcinku nie występują gatunki chronione, nie stwierdzono również występowania siedlisk mogących podlegać ochronie w ramach sieci Natura 2000, nie występują też kolizje z obiektami zabytkowymi.

W oparciu o rozporządzenia Ministra Środowiska z dnia 12 października 2011r. w sprawie ochrony gatunkowej zwierząt (Dz. U. z 2012 Nr 237, poz. 1419), oraz z dnia 5 stycznia 2012r. w sprawie ochrony gatunkowej roślin (Dz. U. z 2012r, poz. 81) i z dnia 9 lipca 2004r. w sprawie dziko występujących grzybów objętych ochroną (Dz. U. Nr 168, poz. 1765), projekt w pełni dotrzymuje przepisy dot. w/w ochrony gatunków.

Planowana inwestycja zgodnie z interpretacją Regionalnego Dyrektora Ochrony Środowiska w Rzeszowie peryferyjne przedsięwzięcia drogowe budowane samodzielnie czy też przebudowywane, takie jak np. zjazdy z drogi publicznej, przejazdy drogowe, pasy postojowe, pasy dzielące, pobocza, chodniki, ścieżki rowerowe, konstrukcje oporowe, przepusty oraz

obiekty i urządzenia wyposażenia technicznego dróg nie są zaliczane do przedsięwzięć mogących znacząco oddziaływać na środowisko, jak również nie przewiduje się wycięcia drzew.

6. OCHRONA INTERESÓW OSÓB TRZECICH

Przedmiotowa inwestycja nie będzie źródłem uciążliwości powodowanych przez hałas, wibracje, zakłócenia elektryczne, promieniowanie oraz nie będzie powodować zanieczyszczenia powietrza, wody i gleby.

Ponadto inwestycja nie będzie powodować:

- ograniczenia dostępu do drogi publicznej,
- pozbawienia możliwości korzystania z wody, kanalizacji, gazu, energii elektrycznej, sieci teletechnicznej,
- pozbawienia dopływu światła dziennego do pomieszczeń na stały pobyt ludzi,
- zmiany stanu wody na gruncie, a zwłaszcza kierunku odpływu znajdującej się na jego gruncie wody opadowej – ze szkodą dla nieruchomości sąsiednich.

Obszar oddziaływania obiektu obejmuje wyłącznie działki na których będą prowadzone roboty budowlane objęte niniejszym wnioskiem.

W zakresie przysłaniania okolicznych obiektów, projektowany obiekt jest obiektem płaskim w poziomie terenu więc nie występuje przysłanianie.

Projekt został sporządzony z uwzględnieniem wymagań dotyczących ochrony uzasadnionych interesów osób trzecich, zgodnie z przepisami ustawy Prawo Budowlane.

7. ROZBIÓRKI I WYBURZENIA

Remont drogi nie wymaga rozbiórek i wyburzeń budynków jedynie rozbiórkę istniejących elementów drogi (krawężniki, frezowanie istn. nawierzchni).

8. WARUNKI GÓRNICZE

Przedmiotowa inwestycja nie jest położona w granicach terenu górniczego a więc nie wymaga zabezpieczeń przed wpływami eksploatacji górniczej.

9. UWAGI KOŃCOWE

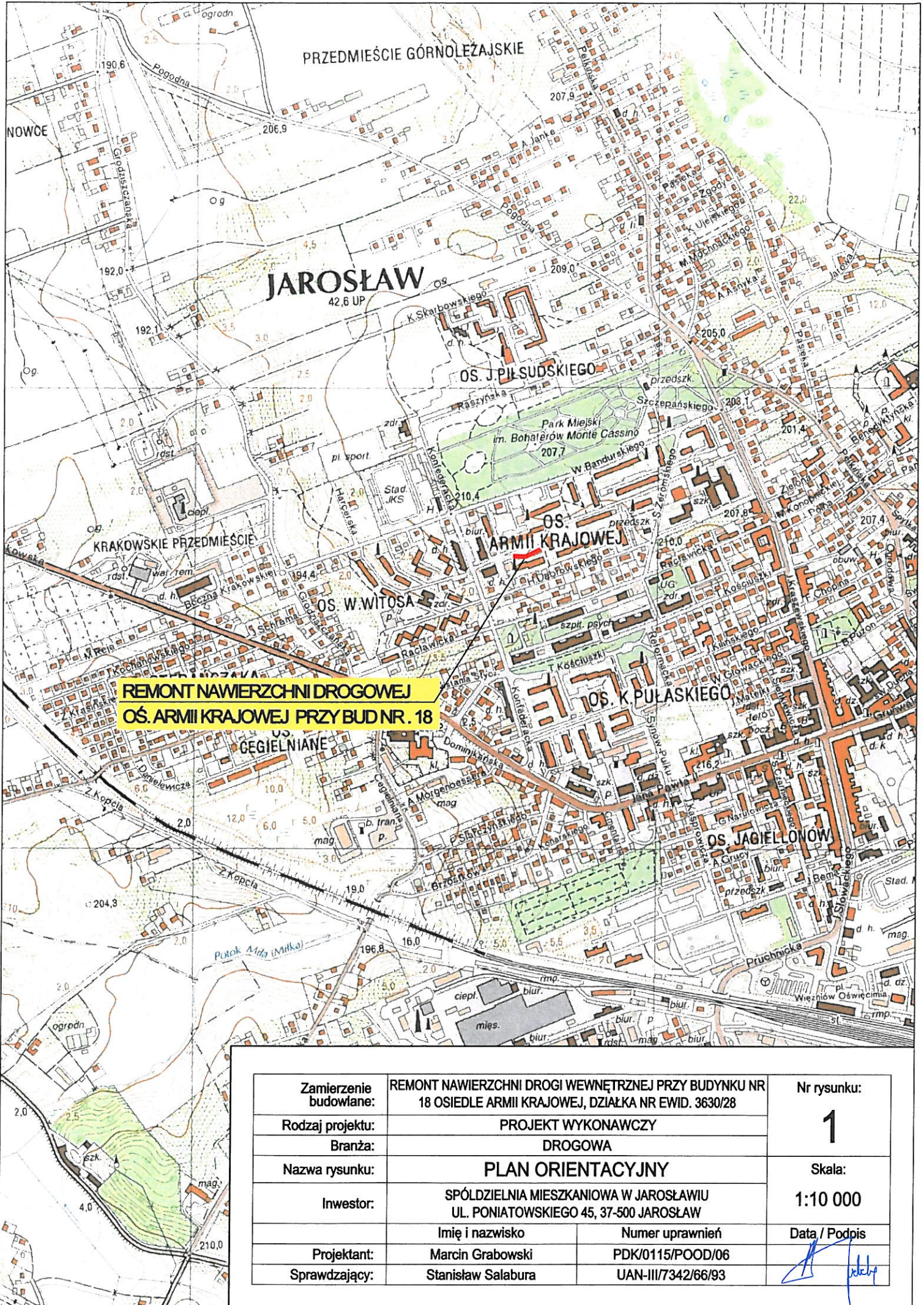
Jednostki prowadzące roboty w pasie drogowym zobowiązane są do utrzymania w należytych stanie terenu budowy.

Wykonawca zobowiązany jest do zastosowania tymczasowej organizacji ruchu na okres remontu i zabezpieczenie prowadzonych robót przez odpowiednie oznakowanie.

Przed rozpoczęciem robót Wykonawca winien otrzymać od geodety uprawnionego szkic wytyczenia trasy.

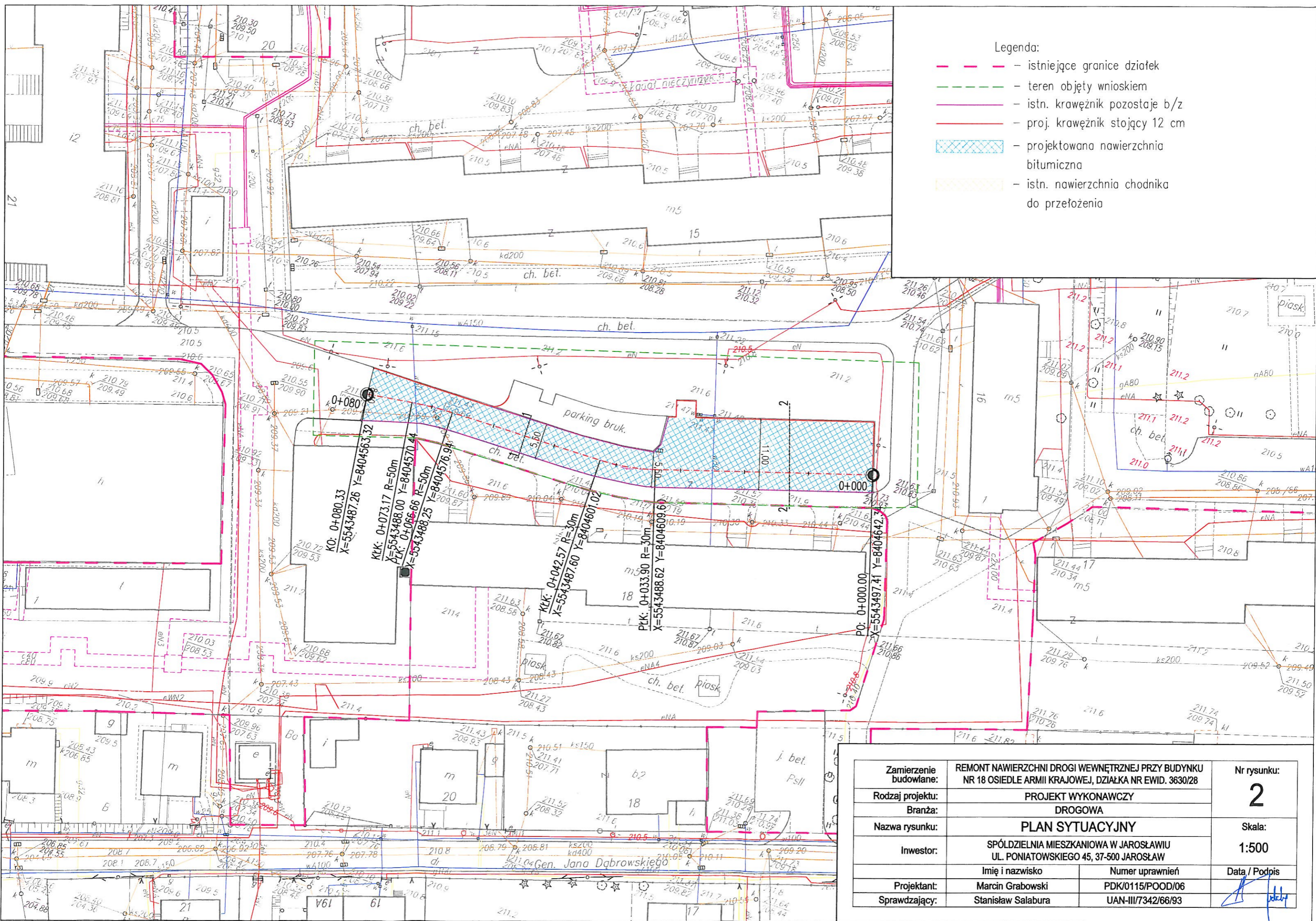
Osoby wykonujące czynności związane z robotami w pasie drogowym powinny być ubrane w odzież ostrzegawczą o barwie pomarańczowej, oraz kamizelki ostrzegawcze z taśmami odblaskowymi.

Opracował :
Szymon Salabura




**REMONT NAWIERZCHNI DROGOWEJ
OS. ARMII KRAJOWEJ PRZY BUD NR. 18**

Zamierzenie budowlane:	REMONT NAWIERZCHNI DROGI WEWNĘTRZNEJ PRZY BUDYNKU NR 18 OSIEDLE ARMII KRAJOWEJ, DZIAŁKA NR EWID. 3630/28		Nr rysunku: 1
Rodzaj projektu:	PROJEKT WYKONAWCZY		
Branża:	DROGOWA		Skala: 1:10 000
Nazwa rysunku:	PLAN ORIENTACYJNY		
Inwestor:	SPÓŁDZIELNIA MIESZKANIOWA W JAROSŁAWIU UL. PONIATOWSKIEGO 45, 37-500 JAROSŁAW		Data / Podpis
Projektant:	Imię i nazwisko Marcin Grabowski	Numer uprawnień PDK/0115/POOD/06	
Sprawdzający:	Imię i nazwisko Stanisław Salabura	Numer uprawnień UAN-III/7342/66/93	

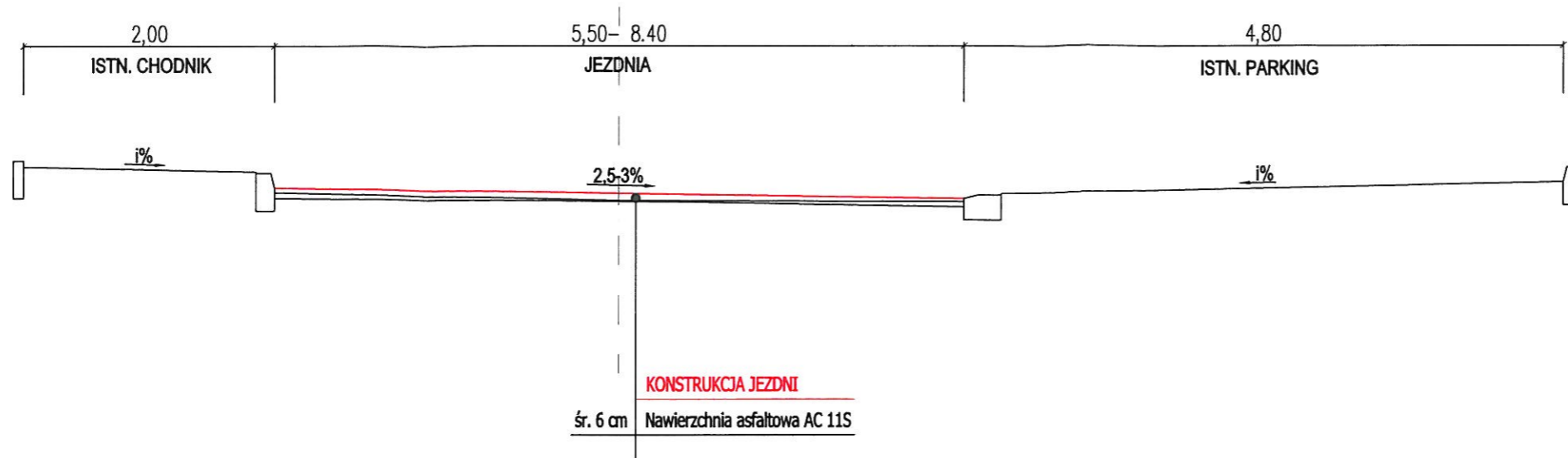


- Legenda:
- - istniejące granice działek
 - - teren objęty wnioskiem
 - - istn. krawężnik pozostaje b/z
 - - proj. krawężnik stojący 12 cm
 - projektowana nawierzchnia bitumiczna
 - istn. nawierzchnia chodnika do przełożenia

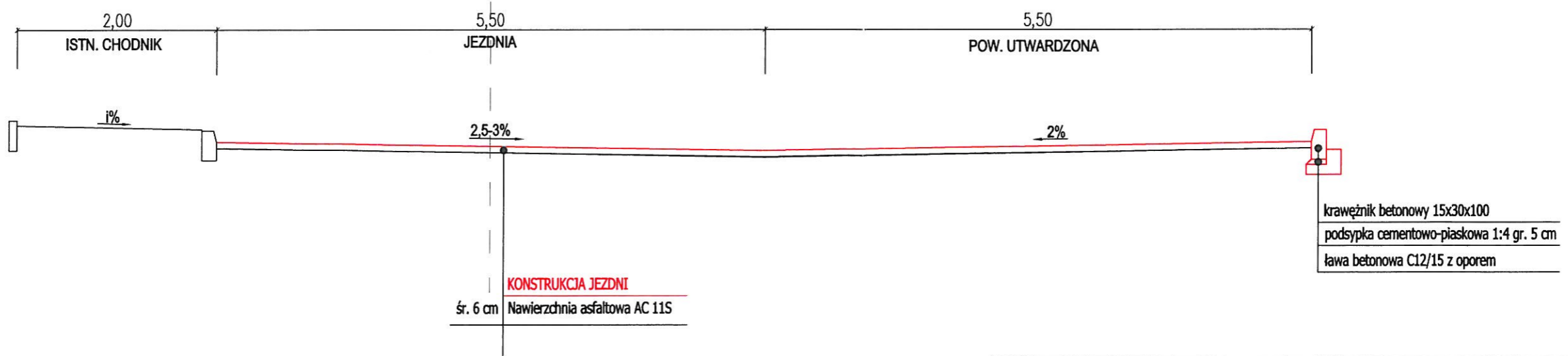
KO: 0+080.33
 $X=5543487.26$ $Y=8404563.32$
 KŁK: 0+073.17 R=50m
 $X=5543488.00$ $Y=8404570.44$
 PK: 0+066.66 R=50m
 $X=5543488.25$ $Y=8404576.94$
 KŁK: 0+042.57 R=30m
 $X=5543487.60$ $Y=8404607.02$
 PK: 0+033.90 R=30m
 $X=5543488.62$ $Y=8404609.60$
 PO: 0+000.00
 $X=5543497.41$ $Y=8404642.74$

Zamierzenie budowlane:	REMONT NAWIERZCHNI DROGI WEWNĘTRZNEJ PRZY BUDYNKU NR 18 OSIEDLE ARMII KRAJOWEJ, DZIAŁKA NR EWID. 3630/28		Nr rysunku: 2
Rodzaj projektu:	PROJEKT WYKONAWCZY		Skala: 1:500
Branża:	DROGOWA		
Nazwa rysunku:	PLAN SYTUACYJNY		Data / Podpis
Inwestor:	SPÓLZIELNIA MIESZKANIOWA W JAROSŁAWIU UL. PONIATOWSKIEGO 45, 37-500 JAROSŁAW		
Projektant:	Imię i nazwisko	Numer uprawnień	
Sprawdzający:	Marcin Grabowski	PDK/0115/POOD/06	
	Stanisław Salabura	UAN-III/7342/66/93	

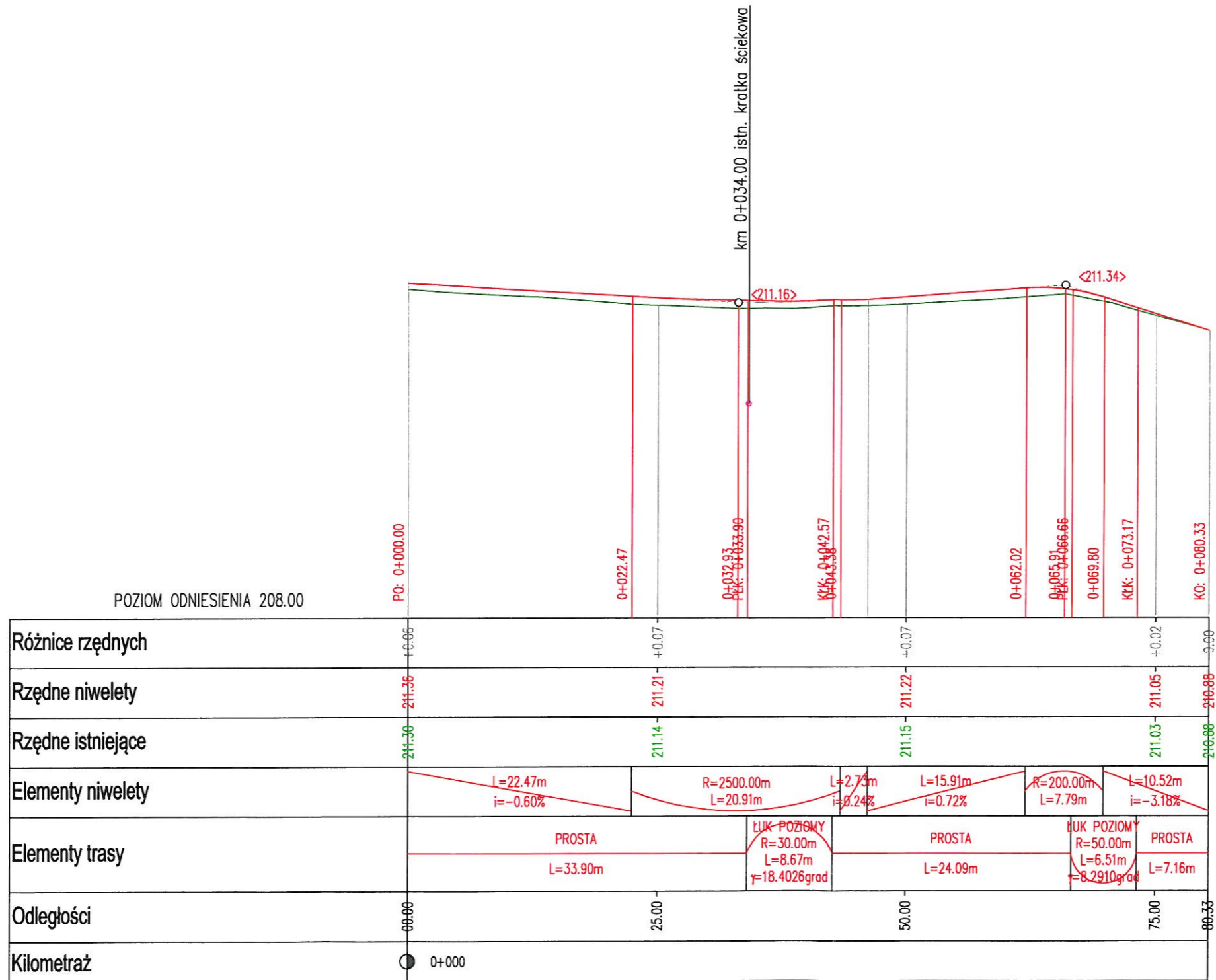
1 - 1



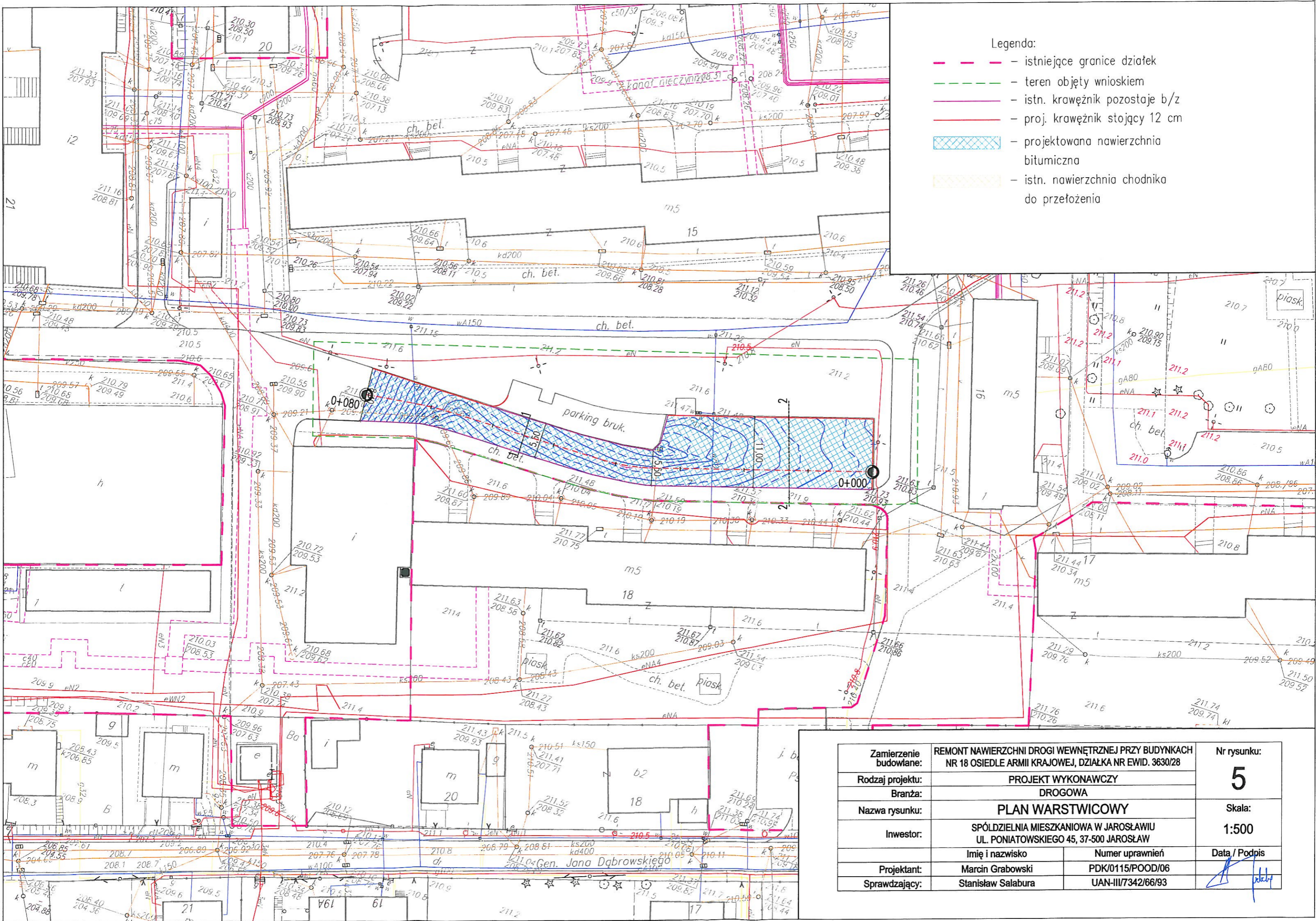
2 - 2



Zamierzenie budowlane:	REMONT NAWIERZCHNI DROGI WEWNĘTRZNEJ PRZY BUDYNIE NR 18 OSIEDLE ARMII KRAJOWEJ, DZIAŁKA NR EWID. 3630/28		Nr rysunku:
Rodzaj projektu:	PROJEKT WYKONAWCZY		3
Branża:	DROGOWA		
Nazwa rysunku:	PRZEKROJE NORMALNE		Skala:
Inwestor:	SPÓŁDZIELNIA MIESZKANIOWA W JAROSŁAWIU UL. PONIATOWSKIEGO 45, 37-500 JAROSŁAW		1:50
Projektant:	Imię i nazwisko	Numer uprawnień	Data / Podpis
Sprawdzający:	Marcin Grabowski	PDK/0115/POOD/06	
	Stanisław Salabura	UAN-III/7342/66/93	



Zamierzenie budowlane:	REMONT NAWIERZCHNI DROGI WEWNĘTRZNEJ PRZY BUDYNKU NR 18 OSIEDLE ARMII KRAJOWEJ, DZIAŁKA NR EWID. 3630/28	Nr rysunku:	4
Rodzaj projektu:	PROJEKT WYKONAWCZY	Skala:	1:50/500
Branża:	DROGOWA	Data / Podpis	
Nazwa rysunku:	PROFIL PODŁUŻNY	Imię i nazwisko	Numer uprawnień
Inwestor:	SPÓŁDZIELNIA MIESZKANIOWA W JAROSŁAWIU UL. PONIATOWSKIEGO 45, 37-500 JAROSŁAW	Projektant:	Marcin Grabowski
		Sprawdzający:	Stanisław Salabura
			UAN-III/7342/66/93



- Legenda:
- - - - - istniejące granice działek
 - - - - - teren objęty wnioskiem
 - - - - - istn. krawężnik pozostaje b/z
 - - - - - proj. krawężnik stojący 12 cm
 - ▨▨▨▨▨ projektowana nawierzchnia bitumiczna
 - ▩▩▩▩▩ istn. nawierzchnia chodnika do przełożenia

Zamierzenie budowlane:	REMONT NAWIERZCHNI DRÓGI WEWNĘTRZNEJ PRZY BUDYNKACH NR 18 OSIEDLE ARMII KRAJOWEJ, DZIAŁKA NR EWID. 3630/28		Nr rysunku:
Rodzaj projektu:	PROJEKT WYKONAWCZY		5
Branża:	DROGOWA		
Nazwa rysunku:	PLAN WARSTWICOWY		Skala:
Inwestor:	SPÓŁDZIELNIA MIESZKANIOWA W JAROSŁAWIU UL. PONIATOWSKIEGO 45, 37-500 JAROSŁAW		1:500
Projektant:	Imię i nazwisko	Numer uprawnień	Data / Podpis
Sprawdzający:	Marcin Grabowski	PDK/0115/POOD/06	<i>[Signature]</i>
	Stanisław Salabura	UAN-III/7342/66/93	